

令和4年度

事業計画

社会福祉法人 田村福社会

目次

1	はじめに	1
2	法人沿革	1
3	組織図	2
4	事業内容及び計画	3～4
5	職員配置計画	4
6	事業・部門別重点目標	5～9
7	事業別年間活動計画	10～12
8	事業・部門別業務計画	13～14
9	職務分掌・業務分掌	15
10	職員雇用形態	15
11	車両管理体制	16
12	災害・感染症対応	17

基本理念

- 良質の福祉サービスを提供します
- 利用される方々の尊厳を守ります
- 地域福祉の発展に貢献します

1 はじめに

皆様には、本法人の運営に対し深いご理解とご協力をいただき感謝申し上げます。一昨年度から続く新型コロナウイルス感染症は、いつ施設で感染が起ころとも不思議ではない深刻な状況であると強く認識しております。この緊張感の続くなか、法人の掲げる“フル稼働体制”は、新型コロナの影響、この間の余裕のない人員体制により足踏み状態が続いております。

こうした中、昨年度からの人材確保対策の効果が徐々に見え始め、今年10月受入予定の外国人介護人材と合わせ、対策を継続し経営の安定につなげたい考えです。

令和3年度介護報酬改定の主な柱のうち、事業継続計画については、昨年度から感染症対策・災害等への備えについて検討してきたものを基に年度内に策定することとします。その他、科学的介護、職員の処遇改善、職場環境の改善、ICT活用での業務負担軽減等、日々膨らむ業務を整理し、時流である職員の働き方改革を進めるため法人部門会議等を通じ業務改善を継続して参ります。

管理者・幹部職員を始めとする職員の育成計画については、現在進めている人事給与制度改革と合わせ再構築を進め、これまでの人材育成研修もよりビジョンを明確にし継続して参ります。

改修関係では、空調設備改修工事、トイレ休憩室等改修工事等、ご利用者の快適な住環境の整備、職員の労働環境等の面からも必要な事業であり補助金を活用・積立金を取崩し整備したい考えです。

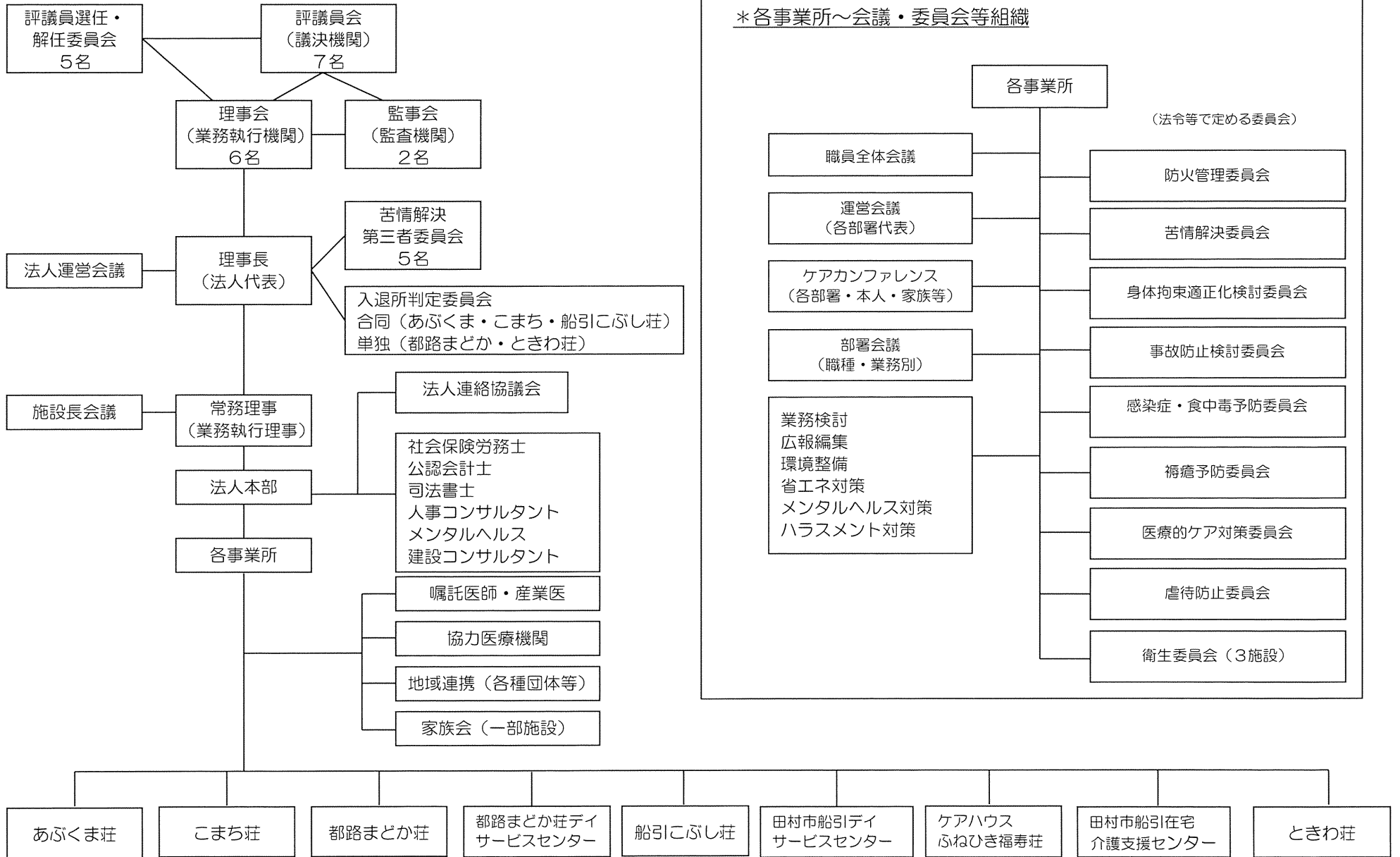
結びに、今後も我々の持つ専門性の地域への還元や各事業の安定運営を目指し、引き続き地域の皆様に信頼される福祉事業者として、役職員一同鋭意努力をして参りますので、今後ともご指導ご支援をよろしくお願い申し上げます。

社会福祉法人田村福社会
理事長 渡辺 剛志

2 法人沿革

- S56. 7 社会福祉法人田村福社会設立
- S57. 4 特別養護老人ホームあぶくま荘開所（50名）
- S62. 3 特別養護老人ホームこまち荘開所（50名+SS4名）
- H 4. 4 あぶくま荘短期入所増床（6名）
- H 5. 4 特別養護老人ホーム都路まどか荘開所（50名+SS20名）
- H 5. 7 都路まどか荘デイサービス事業開始
- H 7. 4 こまち荘短期入所増床（16名）デイサービス事業・在宅介護支援センター事業・ホームヘルパー事業受託開始
- H 8. 10 特別養護老人ホーム船引こぶし荘開所（50名+SS20名）
軽費老人ホームケアハウスふねひき福寿荘開所（30名）
デイサービス事業B及びE型・在宅介護支援センター事業受託開始
- H10. 12 評議員会設置
- H11. 4 こまち荘～デイサービス事業E型受託開始
- H12. 3 こまち荘～ホームヘルパー事業受託終了
- H12. 4 介護保険法施行
- H13. 11 苦情解決第三者委員会設置
- H14. 11 法人本部事務所落成
- H15. 3 こまち荘～デイサービス事業・在宅介護支援センター事業受託終了
- H16. 7 入退所判定委員会設置
- H18. 9 特別養護老人ホームときわ荘開所（50名+SS20名）
- H20. 4 船引こぶし荘～在宅介護支援センター事業受託終了
- H22. 3 都路まどか荘～いきいきデイサービス事業受託終了
- H22. 12 あぶくま荘短期入所増床（4名）
- H23. 3 東日本大震災による被災（地震災害、原子力災害）
- H23. 4 特別養護老人ホーム船引こぶし荘増床（40名）
- H23. 7 特別養護老人ホームときわ荘増床（10名）
- H25. 12 天皇陛下より優良社会福祉団体として御下賜金拝受
- H26. 3 東日本大震災に関する社会福祉功労表彰（法人、施設）
- H28. 10 田村市船引デイサービス認知症対応型事業廃止
- H30. 8 こまち荘、都路まどか荘及び船引こぶし荘SS床の特養床への
転換（こまち荘及び船引こぶし荘各4床、都路まどか荘8床）
- R 3. 11 ときわ荘SS床の特養床への転換（10床）

3 組織図



4-1 事業内容及び計画（本部・特別養護老人ホーム・老人短期入所事業）

	本部事務局	特別養護老人ホーム あぶくま荘	特別養護老人ホーム こまち荘	特別養護老人ホーム 都路まどか荘	特別養護老人ホーム 船引こぶし荘	特別養護老人ホーム ときわ荘
所在地等	田村郡三春町 字六升蒔68 TEL 0247-61-2761 FAX 0247-61-2762	田村郡三春町 字六升蒔68 TEL 0247-62-6066 FAX 0247-62-6067	田村郡小野町 大字小野新町字美売57 TEL 0247-72-4566 FAX 0247-72-5330	田村市都路町 古道字寺下60 TEL 0247-75-3133 FAX 0247-75-3134	田村市船引町 船引字源次郎131 TEL 0247-82-6644 FAX 0247-82-6640	田村市常葉町 常葉字長縄5-1 TEL 0247-77-4033 FAX 0247-77-4034
事業内容	<p>法人事務全般</p> <p>理事会 監事会 評議員会 評議員選任・解任委員会 法人運営会議 施設長会議</p> <p>苦情解決第三者委員会 入退所判定委員会</p> <p>了法人連絡協議会 田村・岩瀬・石川 安達・飯舘・南相馬 新地 地域貢献活動 高校職業教育協力</p>	<p>介護老人福祉施設 50名（多床室型）</p> <p>短期入所生活介護 介護予防短期入所生活介護 生活支援ショートステイ 10名（多床室型）</p> <p>地域貢献活動 被災自治体栄養・健康促進 活動への協力</p>	<p>介護老人福祉施設 54名（多床室型）</p> <p>短期入所生活介護 介護予防短期入所生活介護 16名（多床室型）</p> <p>地域貢献活動 高校職業教育協力 中学校福祉体験学習協力</p>	<p>介護老人福祉施設 58名（多床室型）</p> <p>短期入所生活介護 介護予防短期入所生活介護 生活支援ショートステイ 12名（多床室型）</p> <p>地域貢献活動 認知症カフェの開催</p>	<p>介護老人福祉施設 94名（多床室型・個室型）</p> <p>短期入所生活介護 介護予防短期入所生活介護 生活支援ショートステイ 16名（多床室型）</p> <p>地域貢献活動 被災自治体栄養・健康促進 活動への協力、介護者教室 の開催</p>	<p>介護老人福祉施設 70名（ユニット型個室）</p> <p>短期入所生活介護 介護予防短期入所生活介護 生活支援ショートステイ 10名（ユニット型個室）</p> <p>地域貢献活動 認知症カフェの開催</p>
運営理念	<p>○良質の福祉サービスを提供します。</p> <p>○ご利用される方々の尊厳を守ります。</p> <p>○地域福祉の発展に貢献します。</p>	<p>○ご利用される方々の個性と生きがいを大切に、明るく清潔な施設づくりに心がけ、地域福祉向上に努めます。</p>	<p>○福祉の心を養います。</p> <p>○ご利用者の利益を第一に考えます。</p> <p>○笑顔のある施設づくりを目指します。</p>	<p>○その人らしさを尊重し、心やすらぎ生きがいのある生活を提供します。</p>	<p>日々のしあわせのために</p> <p>○その人らしく、慈しまれ、生きがいを感じ安心して生活できる施設環境を提供します。</p>	<p>○その人らしい生き方を尊重します。</p> <p>○団欒のある穏やかな生活環境の提供を目指します。</p>

4-2 事業内容及び計画（老人デイサービス事業・軽費老人ホーム・居宅介護支援事業）

	都路まどか荘 デイサービスセンター	田村市船引 デイサービスセンター	ケアハウス ふねひき福寿荘	田村市船引在宅 介護支援センター
所在地等	田村市都路町 古道字寺下60 TELO 247-75-3116	田村市船引町 船引字源次郎131 TEL 0247-82-6642	田村市船引町 船引字源次郎131 TEL 0247-82-6643	田村市船引町 船引字源次郎131 TEL 0247-82-6641
事業内容	<p>通所介護</p> <p>介護予防通所介護 第1号通所事業</p> <p>田村市基準該当生活介護 25名</p> <p>地域貢献活動 認知症カフェの開催</p>	<p>通所介護</p> <p>介護予防通所介護 第1号通所事業 35名</p> <p>地域貢献活動 地域の行事等への参加 実習生、職場体験の積極的な 受入</p>	<p>ケアハウス（軽費老人ホーム） 30名</p> <p>地域貢献活動 運動サロンの開催</p>	<p>居宅介護支援事業</p> <p>ケアプラン 介護予防ケアプラン</p> <p>地域貢献活動 地域包括ケアシステムを 担う一員として給付に結 びつかない相談にも応じ 関係機関と連携を図る</p>
運営理念	一人ひとりが安心して生活できるよう、ご利用者と寄り添う介護を目指します。	「居心地の良い」「元気になれる」「楽しみに思える」～ご利用者の思いを受け止めて大切にします。	施設の特徴をふまえ、入居者の皆様がその有する能力に応じ自立した日常生活を営めるよう支援いたします。	介護が必要な高齢者とそのご家族を支援します。 ～自立した日常生活を営むことができるよう居宅介護支援を行います。

5 職員配置計画（常勤換算）

*正職員・臨時・パート・嘱託

	総務等	事業	計
本部	3	0	3
あぶくま荘	10.3	28	38.3
こまち荘	5.5	31.3	36.8
まどか荘	5.5	27.8	33.3
11 デイ	0	8	8
こぶし荘	4	61.2	65.2
11 デイ	1.8	10.9	12.7
ケアハウス	1.7	3	4.7
居宅	0	3	3
ときわ荘	4.5	44.3	48.8
計	36.3	217.5	253.8

*総務等～管理者・事務員・管理栄養士・用務員

*事業～生活相談員・介護支援専門員・介護員

看護師・機能訓練指導員

*障害者雇用必要人数～5.0人

*委託先の従業員は除く

*特定技能1号（外国人介護）6名

10月採用予定

6-1 事業・部門別重点目標（法人全体）

	地域連携	ひとづくり	施設づくり	中長期計画	社会福祉法人制度改革 介護報酬改定
課題 (法人全体)	<ul style="list-style-type: none"> ◎地域・地域医療・同種社会福祉法人との連携 ◎公益的な取り組み（地域貢献活動） 	<ul style="list-style-type: none"> ◎人材の確保・定着と育成 ◎人事（考課）・給与制度の再構築 ◎メンタルヘルス事業促進 	<ul style="list-style-type: none"> ◎感染症や災害への対応力強化 ◎ご利用者の重度化対策 ◎労災防止・安全な職場環境 ◎効率的・職員の負担軽減 	<ul style="list-style-type: none"> ◎施設設備の老朽化対策と適正人員配置 ◎継続的安定経営対策 ◎介護労働力の確保（外国人介護人材採用） 	<ul style="list-style-type: none"> ◎新経営組織の体制構築 ◎働き方改革への対応 ◎令和3年度介護報酬改定への対応推進
重点目標 (法人全体)	<ul style="list-style-type: none"> ○地域医療・福祉の連携強化 ○地域における公益的な取組（地域貢献活動）の実施 ○法人連絡協議会をはじめ広域的な社会福祉法人の連携 	<ul style="list-style-type: none"> ○求人对応のWEB活用 ○採用活動の各取り組み継続 ○管理者候補及び次世代コア職員育成 ○職能資格基準の明確化 ○職場環境改善 ○ハラスメント防止対策推進 	<ul style="list-style-type: none"> ○法人・各事業所の事業継続計画の策定と取り組み推進 ○看護と介護連携による医療的ケアの研修修了者増 ○安全衛生管理体制確立 ○介護ロボット等機器・ICT活用による業務改善の取り組み推進 	<ul style="list-style-type: none"> ○大規模修繕、大型備品更新、人件費財源等の中長期計画策定 ○稼働率向上・空床減への継続的取り組み ○職員の適正配置と外国人介護人材の定着 ○原子力損害賠償請求の継続検討 	<ul style="list-style-type: none"> ○諸規程、内部統制等見直し ○会計監査人監査準備 ○非正規職員と正規職員間の賃金、福利厚生、教育訓練及び原資配分の引き続きの検討 ○自立支援・重度化防止の取り組みとなる加算対応による増収
特別な事業等の概要 (法人全体)	<p>< 修繕工事及び設備備品等更新（1,000千円以上を掲載） ></p> <ul style="list-style-type: none"> ○あぶくま荘～暖房ボイラー補給水管等更新 1,375千円、トイレ増設工事 1,470千円、Wi-Fi環境工事 1,320千円、電話機器更新 1,496千円、電動ベッド（3台）1,617千円 小計 7,278千円 ○こまち荘～職員トイレ・休憩室改修工事 17,313千円、省エネ照明工事 2,150千円、Wi-Fi環境工事 1,540千円、電動ベッド（5台）2,900千円 小計 23,903千円 ○都路まどか荘～屋根改修工事 5,534千円、非常照明交換工事 1,465千円、Wi-Fi環境工事 1,188千円、食堂エアコン 1,540千円、デイルームエアコン 1,100千円、軽自動車 1,600千円、電動ベッド（3台）1,530千円、インカム 1,385千円 小計 15,342千円 ○船引こぶし荘～屋根改修工事 4,028千円、省エネ照明工事 2,356千円、Wi-Fi環境工事 1,980千円、電動ベッド（2台）1,214千円、業務用冷凍庫 1,485千円 小計 11,063千円 ○ときわ荘～エアコン更新 135,000千円、Wi-Fi環境工事 2,178千円、中間特殊浴槽 7,000千円 小計 144,178千円 ○都路まどか荘デイ～送迎車両 2,200千円 小計 2,200千円 ○船引デイ～屋根改修工事 1,815千円 小計 1,815千円 ○ケア～居室床張替え工事（2居室）1,000千円 小計 1,000千円 合計 206,779千円 				

6-2 事業・部門別重点目標（特別養護老人ホーム・老人短期入所事業）

	特別養護老人ホーム あぶくま荘	特別養護老人ホーム こまち荘	特別養護老人ホーム 都路まどか荘	特別養護老人ホーム 船引こぶし荘	特別養護老人ホーム ときわ荘
運営方針	ご利用者へ快適な環境のもとで、安心して生活できる場の提供と、心身の状況に応じた適切な福祉サービスを提供します。	ご利用者一人ひとりの意志を尊重し、適切な介護サービスを提供します。快適な生活環境のもとで、明るく生き生きと生活が送れるように支援します。	明るく家庭的な生活環境と良質な介護環境の提供に努めます。ご利用者本位のサービスの提供に努めます。 地域・家庭との結びつきを重視し各関係機関との連携に努めます。	日常生活支援、機能訓練、健康管理を行い、ご利用者がその有する能力に応じ、自立した日常生活を営める援助を行います。	各ユニットにおいてご利用者が相互に社会的関係を築き、自律的な日常生活を営むことができるよう支援します。 明るく家庭的な雰囲気を保ち、地域や家庭との結びつきを重視した運営を行います。
課題	○施設設備の老朽化対策 ○安心・安全な感染対策の徹底と感染予防 ○ご利用者の重度化に伴う医療的連携 ○業務効率化と、サービス向上 ○地域貢献活動の継続と推進 ○短期入所稼働率の安定化	○職員の資質向上とサービス向上 ○快適な生活環境の整備 ○施設設備の老朽化対策 ○事故防止・感染症予防対策 ○業務改善と働きやすい職場づくりと人材確保	○安定稼働への取り組み ○職員の資質向上 ○地域交流支援事業の取り組み ○地域医療・福祉等との連携 ○事故防止対策 ○災害等業務継続計画と訓練	○施設設備の計画的更新 ○稼働率の追求（空床短縮） ○医療機関との緊密な連携 ○感染症予防対策 ○業務改善への取り組み	○設備・備品の老朽化対策 ○安定経営に向けた対策 ○職員の質とサービス向上
居室区分	多床室	多床室	多床室	多床室＋従来型個室	ユニット型個室
主なサービス 加算項目	<p><特別養護老人ホームの加算> ○日常生活継続支援加算（心身の重度化、介護福祉士配置数等）○看護体制加算（正看護師配置、増員配置、24時間連絡体制等）○夜勤職員配置加算（夜勤時間帯増員配置等）○個別機能訓練加算（専従職員配置、個別計画等）○若年性認知症入所者受入加算 ○栄養マネジメント強化加算（栄養士配置数等、継続的な栄養管理）○療養食加算 ○看取り介護加算 ○介護職員処遇改善加算（介護職員賃金改善等）○経口維持加算 ○口腔衛生管理体制加算 ○生活機能向上連携加算 ○配置医師緊急時対応加算 ○褥瘡マネジメント加算 ○排せつ支援加算 ○安全管理体制未実施減算 ○栄養管理配置基準減算 ○科学的介護推進体制加算（基本的情報の提供、フィードバックの活用）</p> <p><短期入所の加算> ○機能訓練指導員配置加算 ○看護体制加算 ○夜勤職員配置加算 ○若年性認知症利用者受入加算 ○送迎加算 ○緊急短期入所受入加算 ○個別機能訓練加算 ○医療連携強化加算 ○療養食加算 ○サービス提供体制強化加算（介護福祉士配置数、常勤職員割合等）○介護職員処遇改善加算 ○長期利用者減算 ○生活相談員配置等加算 ○生活機能向上連携加算 ○認知症専門ケア加算 *職員配置等の条件により加算しない場合があります ※下線のある項目は新設の加減算</p>				
協力医療機関 （嘱託医師）	町立三春病院 （同所属医師）	公立小野町地方総合病院 （同所属医師）	町立三春病院 （田村市立都路診療所医師）	町立三春病院、（同所属医師） たむら市民病院 公立小野町地方総合病院	町立三春病院 （白岩医院医師）
施設の 重点目標	○施設経営の安定化と効率アップ化 ○不測の事態に対応できる継続計画の整備 ○ご利用者の生活機能維持・向上 ○腰痛予防対策と福祉機器活用 ○地域貢献における施設の資源化	○ご利用者最優先のサービス提供と資質の向上 ○中長期的な修繕・備品購入計画 ○重大事故防止・感染症予防対策の徹底 ○業務効率化による負担軽減と働く環境の整備と人材確保	○労働環境見直しへの取り組み ○各種研修参加機会の確保 ○地域ニーズに沿った認知症カフェ開催 ○事故予防への取り組み ○各種災害・感染症発生時の業務継続に向けた取り組み	○収支踏まえた施設設備の更新 ○稼働率UPへの取り組み ○4つの化継続 ○業務効率への具体的取り組み ○地域動向を踏まえた医療連携 ○地域貢献（市・関係機関との連携） ○感染症予防・事故防止対策の徹底	○計画的な営繕管理体制の構築 ○SS床の特養床転換後の円滑な運営 ○新人を含む職員の人材育成及び支援内容の充実 ○根拠に基づいた感染予防対策の実施

	特別養護老人ホーム あぶくま荘	特別養護老人ホーム こまち荘	特別養護老人ホーム 都路まどか荘	特別養護老人ホーム 船引こぶし荘	特別養護老人ホーム ときわ荘
総務部門の 重点目標	<ul style="list-style-type: none"> ○業務効率化による職場環境改善 ○設備備品管理と計画的修繕 ○コロナ及び感染症対策と必要備品の確保 ○社会保険適用拡大に伴い、雇用時間調整など、該当職員に丁寧な対応をする ○経口維持会議の継続と、専門職からの助言により、経口機能維持・向上を図る。 	<ul style="list-style-type: none"> ○施設設備の維持管理と老朽化対策 ○多職種連携による介護報酬加算取得とLIFEへの取り組み ○情報の共有、連携による明るい職場環境づくりと人材確保 ○適切な栄養ケア計画とマネジメント ○食事サービス提供の充実化 	<ul style="list-style-type: none"> ○働きやすい職場環境づくり ○人材確保 ○各種研修による資質向上 ○地域ニーズの把握と定期開催 ○事故予防対策、環境要因の整理と改善策の検討 ○各種災害・感染症発生時の業務継続計画と訓練実施 ○適正な栄養ケアと安全な食事の提供 	<ul style="list-style-type: none"> ○4つの化継続 ○収支を踏まえた設備等の計画的な更新 ○業務省力化に向けた取り組み ○安全で働きやすい職場づくり（労働災害対策、ラインケアや産業医との連携） ○LIFEを活用した加算取得 ○栄養面の加算検討・実施 ○食の楽しみの支援の充実 	<ul style="list-style-type: none"> ○有事に即した各種災害訓練の実施 ○計画的空調設備の更新 ○職員の健康状態把握の早期対応による衛生管理 ○嗜好調査による食事の改善と検査データに基づく栄養ケアの実施
事業部門の 重点目標	<ul style="list-style-type: none"> ○業務改善による介護の標準化と職員の確保 ○看取り介護の支援の充実及び医療連携強化 ○生活リハビリの充実と機能維持・向上 ○感染症における標準予防策の習慣化と、職員の感染予防スキルの向上。 ○地域貢献活動の推進 	<ul style="list-style-type: none"> ○業務改善への取り組みを継続しサービスの向上を図る。 ○レクリエーションや行事、余暇活動の充実 ○多職種連携による健康管理と口腔ケアの継続 ○多職種協働による生活リハビリの充実 ○感染症予防対策及び事故防止対策の徹底 ○実習生等の積極的な受入と育成 	<ul style="list-style-type: none"> ○介護サービス向上のための業務効率化と職員の資質向上 ○関係機関・ご家族との適切な情報共有・連携と関係づくり ○個別援助に向けたチームケアの実践と質の向上 ○工夫した余暇活動と生活リハビリ実践 ○感染症予防と事故防止の検討・改善策の徹底 	<ul style="list-style-type: none"> ○職員数を踏まえた業務改善 ○ICTの積極的な活用 ○職員の定着と職員個々人の質の向上 ○小さな変化も見逃さない健康管理の継続 ○事故防止対策の継続 ○加算取得に向けた取り組み ○BCP対策(感染症や災害など、事業継続への取り組み) ○退所から入所までの空床短縮 ○地域貢献と連携強化 	<ul style="list-style-type: none"> ○生活に楽しみのある余暇活動等の実施 ○研修や指導体制の強化による人材育成 ○関係機関との連携を図り感染症予防対策の継続 ○看護と介護の連携による疾病の早期発見・治療・予防の実践 ○介護報酬及び加算取得体制づくり ○転換後の円滑な受入れと支援の充実
短期入所事業 の課題	<ul style="list-style-type: none"> ○感染症予防対策の徹底と、安全な施設利用の提供 ○新規利用者の確保・稼働率の安定化 ○利用者の状態に合わせた余暇支援の提供 	<ul style="list-style-type: none"> ○個別サービス計画により適切なサービスの提供 ○定期ご利用者の確保と稼働率の安定 ○感染症予防及び事故防止対策 	<ul style="list-style-type: none"> ○地域・ご利用者・ご家族のニーズの把握とサービス提供 ○工夫した余暇活動の取り組み ○感染症予防及び事故防止対策 	<ul style="list-style-type: none"> ○ご利用者・ご家族のニーズの把握と柔軟な対応 ○ご利用者に喜ばれるサービスの提供 ○感染症予防と重大事故防止対策 	<ul style="list-style-type: none"> ○個別ケアの提供 ○健康管理や疾病への対応 ○楽しみのある生活・余暇活動等の提供 ○感染症予防・事故防止の対策 ○短期入所支援内容の充実
短期入所事業 の重点目標	<ul style="list-style-type: none"> ○感染症予防対策と事故防止の徹底 ○職員の数に応じた利用調整 ○集団、個別の両方による余暇支援の提供 	<ul style="list-style-type: none"> ○サービスの質の向上 ○ご家族及び関係事業所との連携による情報の共有化 ○新規ご利用者の確保と利用継続への取り組みによる稼働率向上 ○効率的な空きベッドの調整 ○感染症予防対策及び事故防止対策の徹底 	<ul style="list-style-type: none"> ○ご利用者の定期利用への定着 ○ご利用者、ご家族との情報共有とニーズに基づいたサービスの提供 ○工夫した余暇活動の提供 ○感染症予防対策及び事故防止対策の徹底 	<ul style="list-style-type: none"> ○ニーズの把握とそれに基づいたサービスの提供 ○ご家族・関係機関・各部署との綿密な情報共有とサービスの質の向上 ○地域からの期待に応え、稼働率につなげる ○根拠に基づく感染症予防と重大事故防止対策 	<ul style="list-style-type: none"> ○生活や嗜好の把握による支援 ○在宅や居宅介護支援事業所などとの連携による支援 ○サービスの質の向上に向けた個別余暇の充実と接遇の向上 ○行動・状態確認等を行い感染症予防・事故防止対策の徹底 ○施設・居宅支援内容に合わせて職員配置の明確化による実践

6-3 事業・部門別重点目標（老人デイサービス事業）

	都路まどか荘デイサービスセンター 通常型	田村市船引デイサービスセンター 通常型
運営方針	ご利用者の心身の特性を踏まえ、可能な限りその居宅において、その有する能力に応じ自立した日常生活を営むことができるよう関係機関と連携を図りながら生活全般にわたる援助及び機能訓練を実施します。	ご利用者の心身の特性を踏まえて居宅において有する能力に応じ自立した生活を営むことができるよう、入浴、排泄、食事等の介護その他日常生活上のお世話及び機能訓練を行うことにより心身機能の維持とご家族の介護負担の軽減を図る。
課題	<ul style="list-style-type: none"> ○ご利用者が生きがいや、やりがいを持てる環境づくり ○ご利用者の満足度を高める対応 ○施設設備・備品の老朽化対策 ○感染症・災害時、状況に応じたサービス提供継続への体制づくり ○地域貢献活動の見直し・充実 	<ul style="list-style-type: none"> ○業務遂行力の維持・向上 ○今後の事業展開（根拠に基づいた認知症高齢者への対応） ○地域包括ケア（自立支援・重度化防止） ○BCP対策（感染症や災害など、事業継続への取り組み）
施設の重点目標	<ul style="list-style-type: none"> ○帰還した地域ご利用者の積極的受入 ○職員の資質向上、連携、情報共有の徹底 ○職員連携による業務の向上（チームワーク力の維持） ○特養との交流 ○各種災害・感染症発生時の業務継続計画と訓練 ○地域貢献事業の充実 	<ul style="list-style-type: none"> ○4つの化の継続 ○根拠に基づいた質の高いサービス提供の継続 ○地域及び専門職との連携強化 ○併設事業所間との更なる連携強化（地域貢献・宿直・災害時緊急対応） ○感染症予防・事故防止対策の継続
総務部門の重点目標	<ul style="list-style-type: none"> ○安全な職場環境の整備 ○人材確保 ○特養との連携、調整 ○原子力損害賠償請求の継続 ○各種災害・感染症発生時の業務継続計画と訓練実施 	<ul style="list-style-type: none"> ○収支を踏まえた設備等の計画的な更新 ○現場業務支援体制と人材育成面での積極的介入 ○仕事と家庭の両立 ○業務用携帯電話の整備 ○安全で働きやすい職場づくり（労働災害対策、ラインケアや産業医との連携） ○業務省力化に向けた取り組み
事業部門の重点目標	<ul style="list-style-type: none"> ○通所介護計画に基づく援助の充実 ○各種研修・定期勉強会への参加による資質向上 ○サービス提供時間の効率的な活用 ○専門性を活かした介護予防の充実 ○地域高齢者等との交流会の実施（短期入所と合同） ○ご家族、関係機関との連携の充実 	<ul style="list-style-type: none"> ○個々のご利用者・ご家族のニーズに合わせた柔軟な対応の継続 ○在宅生活を支える介護予防（自立支援・重度化防止・栄養ケア） ○認知症ケアの取り組み（根拠に基づいたケア・レスパイトケア） ○ご利用者満足度を高める笑顔と接遇 ○介護者への基本的な知識・技術の普及啓発 ○業務効率化・業務負担軽減（5S活動の継続）

6-4 事業・部門別重点目標（軽費老人ホーム・居宅介護支援事業）

	ケアハウスふねひき福寿荘	居宅介護支援事業所
運営方針	ご利用者の意向及び人格を尊重し、ご利用者の立場に立って地域や家庭との結び付きを重視した適切なサービスの提供に努め、保健医療、福祉サービスの連携に努めます。	ご利用者が要介護状態となった場合においても、その意志及び人格を尊重し、ご利用者の立場に立ち、保健・医療・福祉のサービスが総合的かつ効果的に提供できるよう努めます。
課題	<ul style="list-style-type: none"> ○施設設備の計画的更新 ○入所者調整と稼働率の安定 ○個別の認知症症状が集団生活へ及ぼす影響 ○身元引受人の高齢化、金銭管理面での不安 ○かかりつけ医、協力病院との連携 	<ul style="list-style-type: none"> ○家族を含めた支援増による業務負担の増大 ○地域包括、医療機関、特定相談支援事業所等との連携 ○介護支援専門員のキャリアアップと教育体制
施設の重点目標	<ul style="list-style-type: none"> ○4つの化の継続 ○施設設備等の年次更新修繕計画の実施 ○施設の認知度をたかめるため、継続したPR活動による待機者確保 ○住み慣れた自宅となるような「地域の施設」として価値を高める ○安定した稼働率を目指した4事業所間の連携強化 ○食の楽しみと介護予防の取り組み 	<ul style="list-style-type: none"> ○4つの化の継続 ○自立支援をめざした個別性のあるケアプラン作成 ○目標給付管理件数 月間平均1人あたり37件（予防を含む） ○地域包括支援センターとの連携、予防プランの作成、困難事例の適正な対応 ○法定研修受け入れと人材育成 ○地域包括ケアシステムの担い手として地域ケア会議、地域のニーズ把握、働きかけ、地域を支える仕組みへの参画
総務部門の重点目標	<ul style="list-style-type: none"> ○収支を踏まえた設備等の計画的な更新 ○宿直体制を継続し今後は外部委託を検討 ○経費節減の追求（時間・モノ・光熱水費） ○安全で働きやすい職場づくり（労働災害対策、ラインケアや産業医との連携） ○業務省力化に向けた取り組み ○栄養面からの食の楽しみと介護予防への取り組み 	<ul style="list-style-type: none"> ○併設事業間の業務の連携（居宅介護支援・宿直・災害時緊急対応） ○地域貢献としての捉え（給付としては結びつかないが、事業所として地域の役割に伝える） ○安全で働きやすい職場づくり（労働災害対策、ラインケアや産業医との連携） ○業務省力化に向けた取り組み
事業部門の重点目標	<ul style="list-style-type: none"> ○多様化するニーズに対する柔軟な対応 ○介護予防を意識した継続的な運動サロンの実施。 ○「地域の施設」として価値を高めるための活動の継続 ○研修内容の充実（介護予防・権利擁護・精神疾患等・認知症） ○身元引受人との関係の強化、今後に向けた意向確認 ○ご利用者のニーズに合ったクラブ活動の充実 ○県養護軽費・ケアハウス連絡協議会会員施設との連携 ○BCP対策（感染症や災害など、事業継続への取り組み） ○併設事業所間との更なる連携強化（地域貢献・宿直・災害時緊急対応） 	<ul style="list-style-type: none"> ○田村市、地域包括支援センター、各サービス事業所との連携を密にし、どんな困難ケースにも対応し、信頼される事業所として取り組みを継続する ○ご利用者・ご家族のニーズに応えるケアプランの作成ができるよう様々な研修参加を継続し資質の向上と人材育成に努める ○田村市全域を担当区域とし、可能な限り給付管理件数の目標値をクリアするため地域包括支援センター、医療機関との連携を強化する ○特定事業所加算Ⅲ算定要件を満たす業務の実践（定期的な会議、研修、特定事業所集中減算無し、法定研修の受入、他事業所との共同研修、契約件数の厳守、記録作成・保存等）とICT活用による業務の効率化 ○適切な要介護認定調査と技術の向上 ○BCP対策（感染症や災害など、事業継続への取り組み）

7-1 事業別年間活動計画（本部・特別養護老人ホーム）上半期

	4月	5月	6月	7月	8月	9月
法人本部	辞令交付式 監事会 運営会議、施設長会議 入退所判定委員会 役員による先進地研修随 時実施	監事監査（決算） 理事会 運営会議、施設長会議	評議員会 理事会 運営会議、施設長会議 法人代表者会議 入退所判定委員会 登用試験	運営会議、施設長会議 市町事業報告及び意見交 換会、苦情解決第三者委 員会、役員評議員視察（各 施設等）、部門会議、 定期採用試験 福祉の職場合同説明会 高校進路懇談会 県経営協総会・セミナー	運営会議、施設長会議 入退所判定委員会 部門会議 法人連絡協議会 県社協評議員研修会 職員集団検診	運営会議、施設長会議 理事会 県社協苦情解決研修会 登用試験 部門会議
職員研修	県社協老人福祉施設協議 会総会 法人主催の次世代リーダ ー研修随時開催 新採用職員研修	社会福祉施設長会議、老人 福祉施設職員研修Ⅰ、給 食施設栄養士等講習	県施設長会議Ⅰ、県施設 研修（生活相談員）、老人福 祉施設職員研修Ⅱ、県中 施設研修（介護員Ⅰ）	社会福祉施設新任職員、 県中施設研修（施設長）、県 施設研修（看護師、機能訓 練、給食）	県施設研修（主任介護）、介 護支援専門員基礎研修、 県中施設研修（看護）、給食 施設調理従事者講習会、人 材育成研修（幹部・中堅）	社会福祉施設長研修、社 会福祉施設事務職員研修 県中施設研修（介護、機能 訓練）、介護支援専門員現 任研修、人材育成研修（幹 部・中堅）
あぶくま荘	開所記念、花見、誕生会、 レクリエーション、手作り おやつ、昼食会、おやつ会、 ふれあいデイ、ドライブ	母の日、誕生会、レクリエ ーション、手作りおやつ、 昼食会、おやつ会、ふれあ いデイ、ドライブ	父の日、誕生会、レクリエ ーション、手作りおやつ、 昼食会、おやつ会、ふれあ いデイ、ドライブ	七夕、夕涼み会、誕生会、 レクリエーション、手作り おやつ、昼食会、おやつ会、 ふれあいデイ、ドライブ	誕生会、レクリエーショ ン、物故者供養、手作りお やつ、昼食会、おやつ会、 ふれあいデイ	敬老会、誕生会、レクリエ ーション、彼岸供養、手作 りおやつ、昼食会、おやつ 会、ふれあいデイ、ドライ ブ
こまち荘	観桜会、施設外活動、誕生 会、レクリエーションクラ ブ、音楽クラブ、お楽しみ レストラン、お茶カフェ会	母の日、施設外活動、誕生 会、レクリエーションクラ ブ、音楽クラブ、お楽しみ レストラン、お茶カフェ会	父の日、菖蒲湯、施設外活 動、誕生会、レクリエーシ ョンクラブ、音楽クラブ、お 楽しみレストラン、お茶カ フェ会	七夕、施設外活動、誕生会、 レクリエーションクラブ、音 楽クラブ、お楽しみレスト ラン、お茶カフェ会	夕涼み会、盆供養、施設外 活動、誕生会、レクリエー ションクラブ、音楽クラブ、 お楽しみレストラン、お茶 カフェ会	敬老会、お月見、彼岸供養、 施設外活動、誕生会、レク レーションクラブ、音楽ク ラブ、お楽しみレストラン お茶カフェ会
都路まどか荘	桜祭り、誕生会、外出企画、 まどカフェ、グループレク リエーション	母の日、誕生会、外出企画、 まどカフェ、グループレク リエーション	父の日、誕生会、外出企画、 まどカフェ、グループレク リエーション	夏祭り、誕生会、外出企画、 まどカフェ、グループレク リエーション	物故者供養、誕生会、外出 企画、まどカフェ、グルー プレクリエーション	敬老会、誕生会、外出企画、 まどカフェ、グループレク リエーション
船引こぶし荘	観桜会、園外活動、誕生会、 茶話会、ふれあい会、レク リエーション活動	端午の節句、母の日、菖蒲 湯、園外活動、誕生会、茶 話会、ふれあい会、レクリ エーション活動	父の日、園外活動、誕生会、 茶話会、ふれあい会、レク リエーション活動、介護体 験	七夕、夏祭り、園外活動、 誕生会、茶話会、ふれあい 会、レクリエーション活 動、介護体験	盆供養、園外活動、誕生会、 茶話会、ふれあい会、レク リエーション活動、介護体 験	敬老会、彼岸供養、園外活 動、誕生会、茶話会、ふれ あい会、レクリエーション 活動、介護体験
ときわ荘	ユニット企画行事 ふれあい活動 季節の行事	ユニット企画行事 ふれあい活動 季節の行事	ユニット企画行事 ふれあい活動 季節の行事	ユニット企画行事 ふれあい活動 季節の行事	ユニット企画行事 ふれあい活動 季節の行事	ユニット企画行事 ふれあい活動 季節の行事 （全体行事）敬老会

※感染症の状況により実施できないことがあり得る

7-1 事業別年間活動計画（本部・特別養護老人ホーム）下半期

	10月	11月	12月	1月	2月	3月
法人本部	監事会 運営会議、施設長会議 入退所判定委員会 苦情解決第三者委員会 法人全体研修会 県社協理事研修会	監事監査（中間） 理事会、上半期報告会 運営会議、施設長会議 県社協監事研修会	運営会議、施設長会議 理事会 入退所判定委員会 部門会議	運営会議、施設長会議 部門会議 法人連絡協議会 福祉の職場合同説明会	運営会議、施設長会議 県社協苦情解決研修 入退所判定委員会 部門会議	運営会議、施設長会議 理事会 県経営協協会・セミナー
職員研修	県施設研修(事務、介護1)、県中施設研修(生活相談員)、社会福祉施設栄養士研修、人材育成研修(幹部・中堅)	県施設研修(介護2)、県中施設研修(事務、給食)、老人福祉施設職員研修Ⅲ、経理担当職員研修、人材育成研修(幹部・中堅)	社会福祉施設看護師等研修、人材育成研修(幹部・中堅)	県中施設研修(施設長・事務長)、県介護支援専門員連絡研修、ユニットリーダー研修、人材育成研修(幹部・中堅)	県施設長会議2、県中施設研修(介護員2) 給食施設栄養管理講習会 苦情解決研修、接遇指導者研修	県中地区認定調査従事者研修
あぶくま荘	芋煮会、誕生会、レクリエーション、手作りおやつ、昼食会、おやつ会、ふれあいデイ、ドライブ	運動会、誕生会、レクリエーション、手作りおやつ、昼食会、おやつ会、ふれあいデイ	誕生会、クリスマス会、餅つき会、レクリエーション、手作りおやつ、昼食会、おやつ会、ふれあいデイ	賀寿交換会、誕生会、小正月、レクリエーション、手作りおやつ、昼食会、おやつ会、ふれあいデイ	節分、誕生会、レクリエーション、手作りおやつ、昼食会、おやつ会、ふれあいデイ	ひな祭り会、誕生会、レクリエーション、手作りおやつ、昼食会、おやつ会、ふれあいデイ、彼岸供養
こまち荘	芋煮会、施設外活動、誕生会、小町ふれあいフェスタ 出品・見学、レクリエーションクラブ、音楽クラブ、お楽しみレストラン、お茶カフェ会	施設外活動、誕生会、レクリエーションクラブ、音楽クラブ、お楽しみレストラン お茶カフェ会	誕生会、クリスマス会・忘年会、もちつき大会、ゆず湯、レクリエーションクラブ、音楽クラブ、お楽しみレストラン、お茶カフェ会	新年祈願祭、新年会、鏡開き、団子さし、誕生会、レクリエーションクラブ、音楽クラブ、お楽しみレストラン、お茶カフェ会	節分、誕生会、レクリエーションクラブ、音楽クラブ、お楽しみレストラン、お茶カフェ会	ひな祭り、誕生会、彼岸供養、レクリエーションクラブ、音楽クラブ、お楽しみレストラン、お茶カフェ会
都路まどか荘	収穫祭、誕生会、外出企画、まどカフェ、グループレクリエーション	文化の日記念交流会、誕生会、外出企画、まどカフェ、グループレクリエーション	クリスマス会、誕生会、外出企画、まどカフェ、グループレクリエーション	新年祝賀祭、誕生会、外出企画、まどカフェ、グループレクリエーション	節分、誕生会、外出企画、まどカフェ、グループレクリエーション	ひな祭り、誕生会、外出企画、まどカフェ、グループレクリエーション
船引こぶし荘	開所記念日、運動会、園外活動、誕生会、茶話会、ふれあい会、レクリエーション活動、介護体験	芋煮会、園外活動、誕生会、茶話会、ふれあい会、レクリエーション活動、介護体験	クリスマス会、越年会、ゆず湯、誕生会、茶話会、ふれあい会、レクリエーション活動、介護体験	賀寿交歓会、鏡開き、小正月、誕生会、茶話会、ふれあい会、レクリエーション活動、介護体験	節分、誕生会、茶話会、ふれあい会、レクリエーション活動、介護体験	ひな祭り、彼岸供養、園外活動、誕生会、茶話会、ふれあい会、レクリエーション活動、介護体験
ときわ荘	ユニット企画行事 ふれあい活動 季節の行事	ユニット企画行事 ふれあい活動 季節の行事	ユニット企画行事 ふれあい活動 季節の行事 (全体行事) 餅つき大会	ユニット企画行事 ふれあい活動 季節の行事	ユニット企画行事 ふれあい活動 季節の行事	ユニット企画行事 ふれあい活動 季節の行事

※感染症の状況により実施できないことがあり得る

7-2 事業別年間活動計画（老人デイサービス事業・軽費老人ホーム）上半期

	4月	5月	6月	7月	8月	9月
各種研修	県社協老人福祉施設協議会、在宅部会県中支部、県養護軽費ケアハウス連絡協議会総会・施設長会議	県養・軽・ケア連絡協議会施設長及び県中南ブロック協議会・施設長会議、社会福祉施設長会議		輪投げ大会事前打合せ、県養護・軽費ケア県中南ブロック協議会看護部会	養・軽・ケア県中南ブロック協議会給食部会及び生活支援部会	
都路まどか荘 デイサービスセンター	外出（花見）	母の日	父の日	夏祭り	おやつ作り	敬老会（運動会）
田村市船引 デイサービスセンター	花見（ドライブ）、薬湯 演芸会	薬湯	菖蒲湯、演芸会 介護体験、花見（ドライブ）	薬湯、夏まつり 介護体験、七夕	薬湯、演芸会 介護体験	薬湯、敬老会 介護体験
ケアハウス ふねひき福寿荘	花見（ドライブ）	母の日	父の日、菖蒲湯	音楽交流会 七夕	夕涼み会	敬老会 芋煮会
	<通年> 誕生会、茶話会、カラオケ、園外ショッピング、傾聴ボランティア、お達者クラブ、手芸クラブ 書道クラブ、輪投げクラブ、レクリエーションクラブ（ゲーム、ドライブ、映画鑑賞、散歩、外食、その他） 入居者懇談会、病院送迎、個別相談 いきいき田村元気塾運動サロン					

7-2 事業別年間活動計画（老人デイサービス事業・軽費老人ホーム）下半期

	10月	11月	12月	1月	2月	3月
各種研修	特養・軽・ケア県中南ブロック協生活相談員部会及び事務管理部会	県養護軽費ケアハウス連絡協議会研修会				県社協在宅部会県中支部研修会
都路まどか荘 デイサービスセンター	文化祭作品作り	芋煮会	クリスマス会 ゆず湯	新年会	おやつ作り	春祭り
田村市船引 デイサービスセンター	演芸会 介護体験	薬湯、運動会 介護体験	忘年会 介護体験	薬湯、小正月（団子刺し） 介護体験、書道	演芸会、語り部の会 介護体験、節分	薬湯 介護体験、お楽しみ会
ケアハウス ふねひき福寿荘	輪投げ大会 バスハイキング	芋煮会	クリスマス会、ゆず湯 忘年会	新年会、鏡開き 団子さし	昼食実演会 節分	
	<通年> 誕生会、茶話会、カラオケ、園外ショッピング、傾聴ボランティア、お達者クラブ、手芸クラブ、趣味のクラブ（おやつ作り、畑、野菜作り等） 書道クラブ、輪投げクラブ、レクリエーションクラブ（ゲーム、ドライブ、映画鑑賞、散歩、外食、その他） 入居者懇談会、病院送迎、個別相談 いきいき田村元気塾運動サロン					

※感染症の状況により実施できないことがあり得る

8-1 事業・部門別業務計画（特別養護老人ホーム）

	利用者の主な日課	介護職員基本業務	看護・機能訓練 基本業務	管理栄養士 基本業務
早朝の 時間帯	トイレ等	排泄援助 巡視		
起床	6：00 頃起床 （個人差あり）	離床援助 居室・寝具整理		
朝の 時間帯	更衣、洗顔、整容 各自の余暇活動 体操	更衣、洗顔、整容等援助 余暇活動援助 朝食準備、嚥下体操	状態観察者再チェック 食前与薬	業務準備、厨房内外点検管理、調理状 況点検、食材発注、食材確認、献立管 理
朝食	7：30 朝食	食事援助	経管栄養管理 食事状況チェック	朝食喫食状況確認、嗜好調査
午前の 時間帯	食後の休息 午前中の希望入浴 10：00 おやつ レクリエーション等 各自の余暇活動、体操	口腔ケア、休息援助 午前中の入浴援助、水分補給、 おやつ援助、排泄援助 レク・余暇活動援助 昼食準備、嚥下体操	与薬、服薬・衛生材料管理 午前の健康相談、指導 機能訓練指導 病院受診援助 各種処置、検査施行	厨房内外点検管理、調理状況点検 献立管理、食材発注、食材確認 昼食点検・確認、行事支援 おやつ喫食状況確認 嗜好調査厨房内外点検管理
昼食	12：00 昼食	食事援助	経管栄養管理 食事状況チェック	昼食喫食状況確認、嗜好調査
午後の 時間帯	食後の休息 午後の希望入浴 15：00 おやつ レクリエーション等 各自の余暇活動、体操	口腔ケア、休息援助 午後の入浴援助、水分補給、 おやつ援助、排泄援助 レク・余暇活動援助 夕食準備、嚥下体操	与薬、服薬・衛生材料管理 健康相談・指導、機能訓練指導 嘱託医師補助、病院受診、各種処置、 検査施行、記録・医療器具機材管理、 食前与薬	行事支援、おやつ喫食状況確認 厨房内外点検管理、調理状況点検 献立管理、食材発注、食材確認 夕食点検・確認、記録整理、整理整頓
夕食	18：00 夕食	食事援助	経管栄養管理 食事状況チェック	夕食喫食状況確認、嗜好調査（翌日）
夜の 時間帯	食後の休息 各自の余暇活動 更衣、就寝準備	口腔ケア、休息援助 余暇活動援助 排泄援助、更衣	与薬、服薬・衛生材料管理 状態観察者再チェック	
就寝	21：00 頃消灯 （個人差あり）	居室・寝具準備 就寝援助		
深夜の 時間帯	トイレ等	排泄援助 巡視		
備考		24 時間交代勤務体制	24 時間連絡体制	栄養マネジメント業務 食事サービス業務委託実施

8-2 事業・部門別業務計画（老人デイサービス事業・軽費老人ホーム）

	都路まどか荘デイサービスセンター		田村市船引デイサービスセンター			ケアハウスふねひき福寿荘	
	利用者の主な日課	業務計画	利用者の主な日課	業務計画		利用者の主な日課	業務計画
午前の時間帯	10:00 来所 うがい、手洗い お茶 健康チェック	8:30 業務打合せ、送迎 送迎着 降車介助 うがい、手洗い援助 お茶サービス 健康データ測定	9:30 来所 うがい、手洗い お茶 健康チェック 入浴	8:15 業務打合せ 8:30 送迎 健康データ測定 入浴介助	早朝の時間帯		
	10:30 プログラム活動 筋力体操 リズム体操 集団体操 各種行事等	排泄援助、移動援助 プログラム活動援助	11:00 プログラム活動 集団体操 リズム体操	プログラム活動援助	起床	6:00 頃起床	
	11:30 手洗い 口腔体操	手洗い、排泄、移動援助 口腔体操 連絡帳記載 昼食配膳	11:40 昼食準備 11:50 食前体操	昼食準備 排泄、移動介助 食前体操	朝の時間帯		
					朝食	7:30 朝食	出勤、朝食配膳
昼食	11:45 昼食	昼食介助	12:00 昼食・休憩	食事介助 交替休憩	午前の時間帯	朝の体操 水分補給 健康チェック (曜日別) ヘルパー利用者入浴 等 各種クラブ 行事	申し送り 事務室・玄関清掃 朝の体操 水分補給準備 健康データ測定 浴室消毒清掃 病院送迎(火曜日午前) 園外ショッピング (第2,4火曜日) クラブ・行事等準備
午後の時間帯	口腔ケア 休養 12:45 入浴 創作・園芸活動 機能訓練等	口腔ケア援助 移動援助、連絡帳記載 入浴援助、入浴後の処置 創作活動援助 機能訓練等	13:30 離床・水分補給	下膳・移動介助 連絡帳記入 離床・水分補給 排泄介助	午後の時間帯	通常入浴 おやつ 各種クラブ 行事	食堂清掃 廊下清掃 おやつ準備 記録 園外ショッピング (第2,4火曜日) クラブ・行事等準備
	14:45 おやつ 帰宅準備	おやつ提供 排泄援助 帰宅準備	13:50 集団体操 14:00 各クラブ活動 行事等	体操・各クラブ活動支援 行事等実施 おやつ提供 排泄介助 帰宅準備	夕食	17:30 夕食	夕食配膳
	16:00 帰宅	16:00 送迎出発 清掃、記録 支援事例検討会 業務打合せ 退勤	14:50 おやつ 帰宅準備	15:30 送迎出発 清掃、記録 支援事例検討会 業務打合せ 退勤	夜の時間帯		戸締り、宿直者へ申送り 浴室清掃 退勤
			15:30 帰宅		就寝	21:00 頃消灯	
					深夜の時間帯		

9 職務分掌・業務分掌

	区分	職階	職位・職名	基本的職務・業務
職務分掌	本部事務局	統括管理	事務局長	理事長及び常務理事の命を受け、法人全体の業務を統括管理する。
		管理補佐	事務長	事務局長を補佐し、法人本部の業務を管理、遂行する。
		事務	事務員	法人運営に係る共同事務、庶務、経理等に関する事務を処理する。
	各事業所	統括管理	施設長	各事業所の業務及び職員管理全般を掌理し、統括管理する。
		管理補佐	副施設長、事務長	施設長を補佐し、各事業所の業務を管理、遂行する。
		部門管理	統括主任	総務または事業部門における業務を管理、遂行する。
		部門監督	主任	各担当部署の分掌業務を監督、遂行する。
	監督補佐	副主任	主任を補佐し、各担当部署の分掌業務を監督、遂行する。	
業務分掌	総務部門	事務	事務員	各事業所の運営に係る庶務、経理等に関すること。
			用務員	清掃、その他用務に関すること。
		栄養調理	管理栄養士	給食計画、栄養指導、給食物品の調達等に関すること。(栄養マネジメントに関すること。)
	事業部門	相談支援	生活相談員	利用者の生活相談等生活全般の業務に関すること。
			介護支援専門員	利用者のサービス計画の作成、評価等及びケアマネジメント、認定調査に関すること。
		介護	介護員	利用者の心身にかかわる生活介護全般に関すること。
		看護	看護師	利用者の診療協力、看護及び利用者並びに職員の保健衛生指導、疾病予防に関すること。
	機能訓練指導員		利用者が日常生活を営むのに必要な機能の改善、減退防止の訓練に関すること。	
	専門嘱託部門	嘱託医師・産業医		利用者の診療その他保健衛生に関すること。職員の健康管理に関すること。
		公認会計士		社会福祉法人の会計、決算指導、財務処理に関する指導
その他専門業務		社会保険労務士、司法書士、人事コンサルタント、メンタルヘルス、建設コンサルタント その他専門職種		

10 職員雇用形態

雇用区分	勤務区分		
正職員	総合職（管理・監督）	一般職Ⅱ（標準・異動あり）	一般職Ⅰ（定型・地域限定）
嘱託職員	フルタイム再雇用嘱託	短時間再雇用嘱託	外部専門職嘱託
臨時職員（無期転換含む）	フルタイム臨時雇用	短時間臨時雇用	外部専門職嘱託
パート職員（無期転換含む）	短時間雇用（正規業務）	短時間雇用（一部業務）	外部専門職嘱託

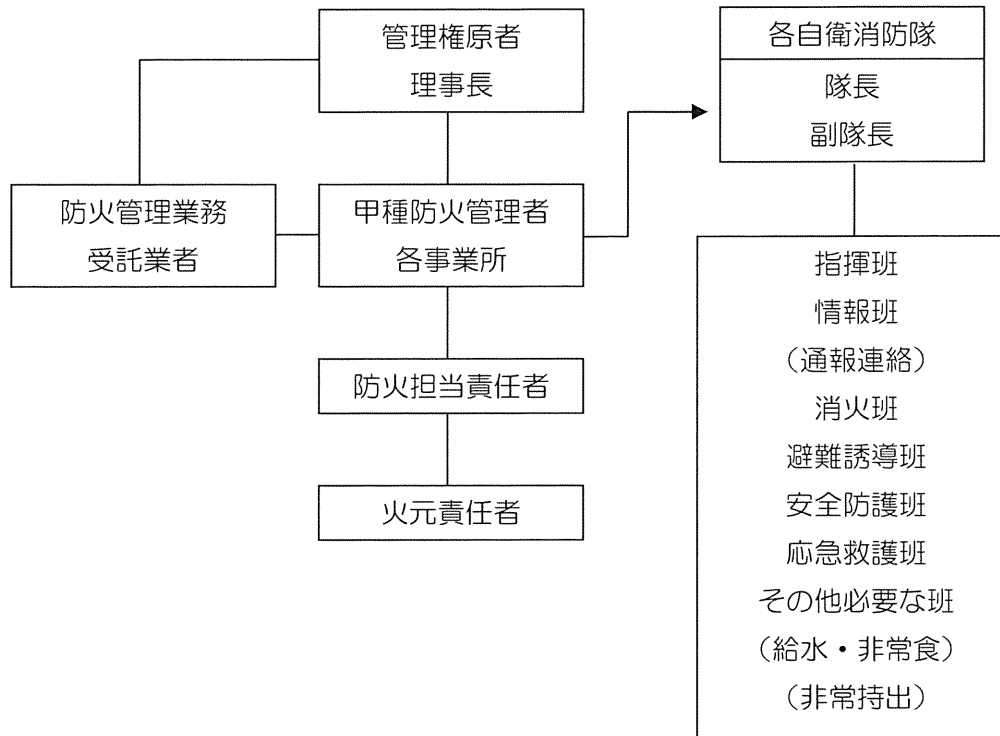
※特定技能1号（外国人介護） 特定技能職員雇用管理要綱を整備する

1.1 車両管理体制

	本部	あぶくま荘	こまち荘	都路まどか荘 ディサービス	船引こぶし荘 ディサービス ケアハウス 在介	ときわ荘	計
福祉車両		ロングワゴン（10） 軽乗用（3） [日本赤十字寄贈]	ロングワゴン（10） [日本財団助成] 軽ワゴン（4） [日本財団助成]	ロングワゴン（10） 軽ワゴン（4） 軽ワゴン（4） 軽ワゴン（4） [新型コロナウイルス 感染症対策支援金]	軽ワゴン（4） [日本財団助成] ロングワゴン（10） [日本財団助成] 軽ワゴン（3） ロングワゴン（10） [日本財団助成] ロングワゴン（10） 軽ワゴン（4） [日本財団助成] 軽乗用（4）	ロングワゴン（10） 軽ワゴン（4） [白岩医院寄贈]	計17台
普通車両	ｽﾃｰｼﾞｮﾝｶﾞﾛﾝ(7)		ｽﾃｰｼﾞｮﾝｶﾞﾛﾝ(7) [新型コロナウイルス 感染症対策支援金]	軽ワゴン（4） ｽﾃｰｼﾞｮﾝｶﾞﾛﾝ(5) ワゴン（8） ワゴン（8）	軽ワゴン（4） ワゴン（7） ロングワゴン（10） [遠藤財団助成] ワゴン（8） ワゴン（8） [JKA助成] 軽乗用（4） [日本財団助成] 軽乗用（4） [24時間テレビ寄贈] 箱型乗用（5） 軽乗用（4） 箱型乗用（5） [新型コロナウイルス 感染症対策支援金]	軽乗用（4） [新型コロナウイルス 感染症対策支援金] ｽﾃｰｼﾞｮﾝｶﾞﾛﾝ(7)	計18台
安全運転管理者 （5台以上）	計1台	計2台	計3台	計8台 管理者選任あり	計17台 管理者選任あり	計4台	合計35台
<p><安全運転管理者業務> ○運転者の適性等の把握（呼気中のアルコール検査含む） ○運行計画の作成 ○交替運転者の配置 ○異常気象時等の措置 ○点呼及び日常点検 ○運転日誌の備付 ○安全運転指導 ○安全運転管理者講習受講（年1回） ＊（ ）内は乗車定員 []内は助成団体等</p>							

1.2 災害・感染症対応

(1) 防火管理組織



(2) 消防用設備法定点検

年1回専門業者による法定点検を実施

- 消火器 ○屋内消火栓 ○スプリンクラー設備 ○自動火災報知設備
- 誘導灯 ○避難器具 など

(3) 非常食備蓄

3日～5日分の非常用食糧及び飲料水を備蓄

(品目、収納場所に応じて備蓄)

(4) 消防計画

	延床面積	計画種別	計画内容等
あぶくま荘	1855.63 m ²	中規模用 消防計画	<計画内容> 予防管理 自衛消防活動 休日夜間体制 地震対策 原子力災害対策 その他災害対策 (水防法による対応) 教育訓練 <備考> *延床面積は各拠点の 全事業所の合計 *大規模用計画は施設 の実態に応じて作成 (3000 m ² 以上)
こまち荘	2070.93 m ²		
都路まどか荘	2804.37 m ²		
船引こぶし荘	6718.40 m ²	大規模用 消防計画	
ときわ荘	4353.00 m ²		

(5) 教育訓練実施計画

月1回教育訓練を実施

- 消火訓練 ○避難訓練 ○通報訓練 ○応急救護訓練
- 安全防護訓練 ○座学研修 など

(6) 防犯対策

- 防犯カメラ ○赤外線センサー ○センサーライト
- 夜間警備・宿直 など

(7) 感染症対応

- 衛生防護具等の備蓄 ○簡易陰圧装置 ○居室の個室化
- 面会室の間仕切り ○ゾーニング対策 など